

Administrative forhindringer for optimal vintertjeneste på cykelstier

Vejforum 2024, workshop B2, 4. december 15:00-16:00



De tre paneldeltagere



Trine Buus Karlsen
Byrumschef
Aarhus Kommune



Mikkel de Vries Bækgaard
Projektleder, Sekretariatet
for Supercykelstier



Michael Kirkfeldt
Drifts- og teknikdirektør
Vejdirektoratet

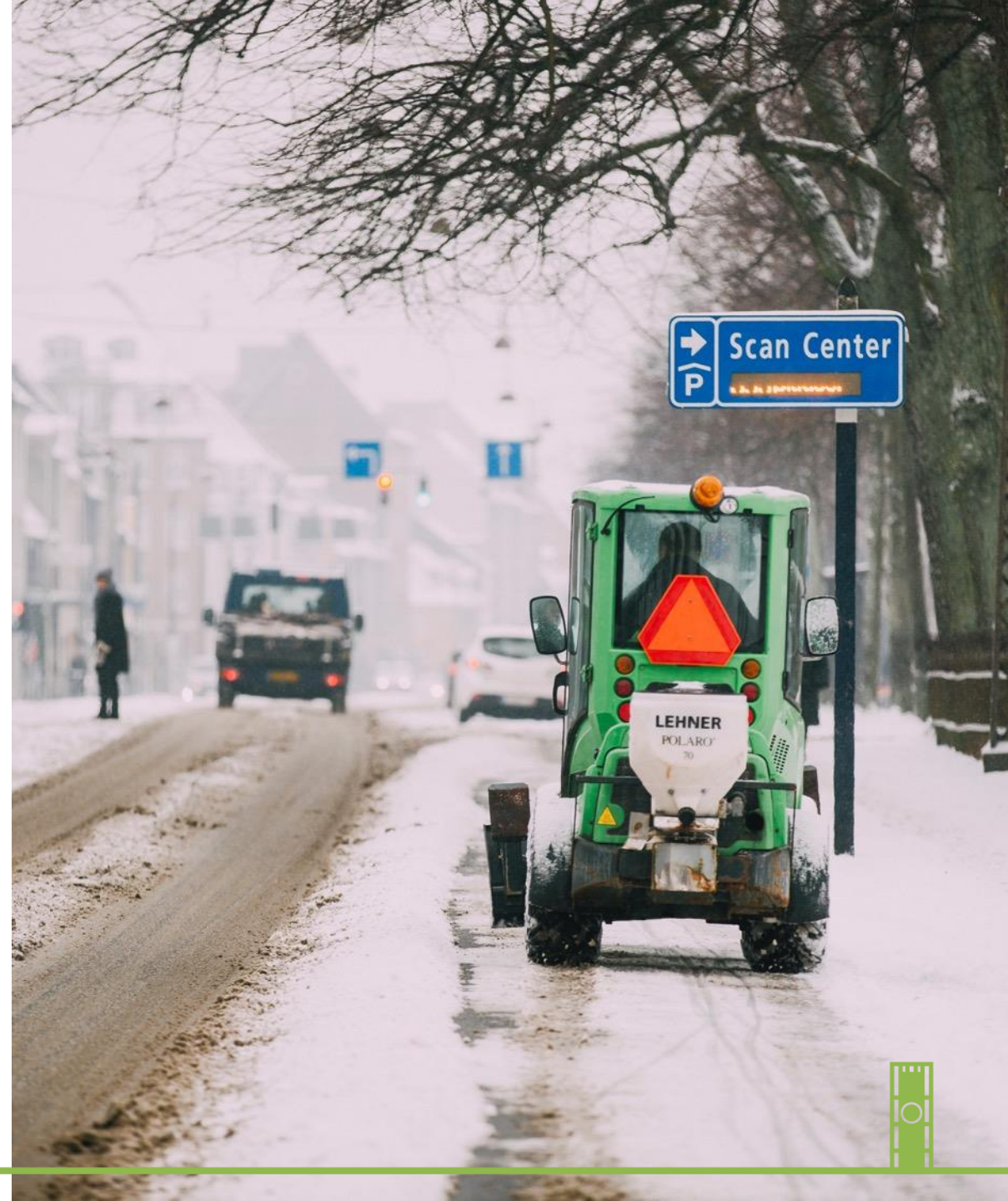


Trine Buus Karlsten

Byrumschef, Aarhus Kommune

Vintertjeneste i Aarhus Kommune

Ved Trine Buus Karlsen, Chef for Byrum, Aarhus Kommune



Vintertjeneste

1.500 km vinter ruter

- 9 ruter kl. 1 – rød – 400 km
- 18 ruter kl. 2 – blå – 500 km
- 27 ruter kl. 3 – grøn – 600 km

700 km cykelsti ruter

150 km fortovs ruter

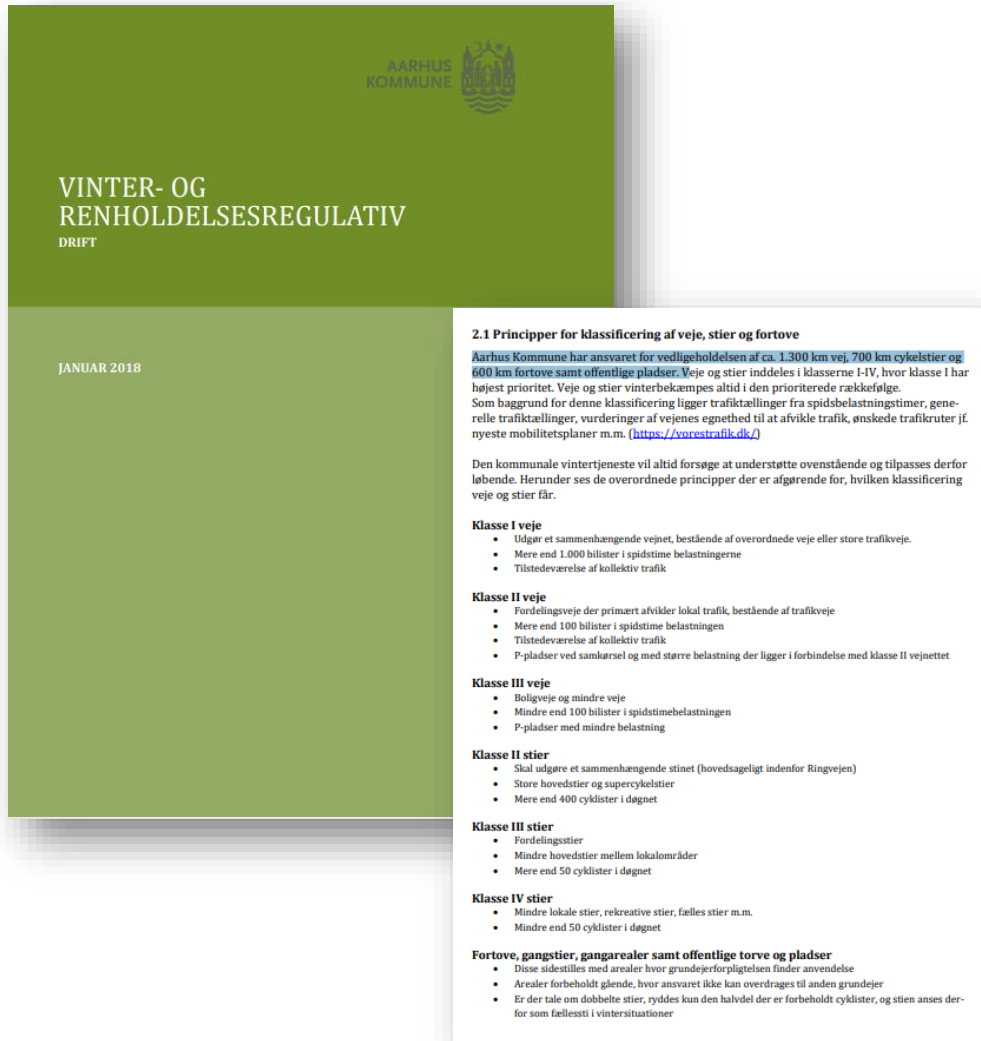
- 16 ruter kl. 2
- 18 ruter kl. 3 + fortov

Håndarbejde, trapper mv.

- 8 ruter



Styret budgetmodel



Ekstraordinær i uge 1+2+3 2024
omkostninger på ca. 4-7 mio. kr.

Fastlagt ud fra en vurdering af, hvad en
"normalvinter" koster jf.
serviceniveau/vinterregulativet

Saltindeks (45,4%)
Snerydningsindeks (14,6%)

Basisbudget:
Faste udgifter til mandskab, maskiner
administration mv. uanset faktisk forbrug
(40% - 14,4 mio. kr.)



Vintertjeneste

**Snestorm onsdag den 3. januar
2024**

Vi har ikke haft så hård en vinter og
snefald siden 2010 og 2011.



Is-panser - helt særligt hændelse



Risiko ved at fjerne ispanser:

- Ødelægge asfalten
- Ødelægge brønde
- Ødelægge materielt
- Dårligt arbejdsmiljø



Bredskiftevej mandag den 8. jan

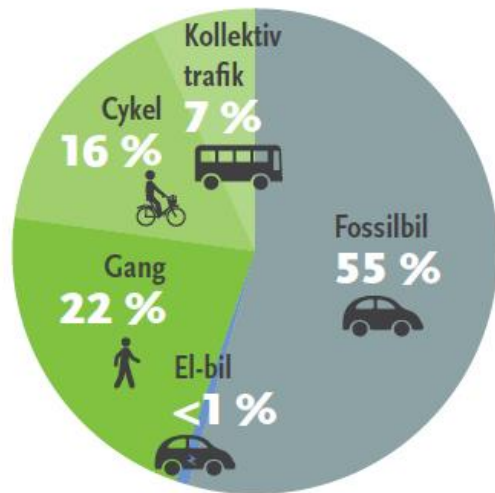


NYT MÅL FOR AARHUSIANERNES TRANSPORTVALG

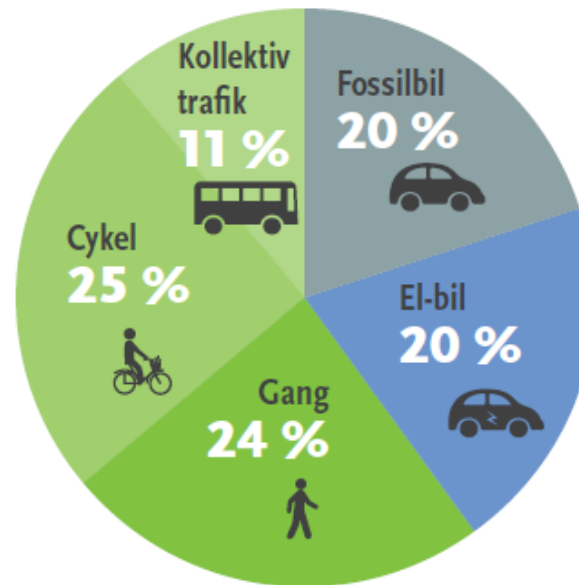


2019

Hele Aarhus Kommune



2030



Aftale om grøn
mobilitetsplan

+50% cykelture i 2030 i forhold til i dag

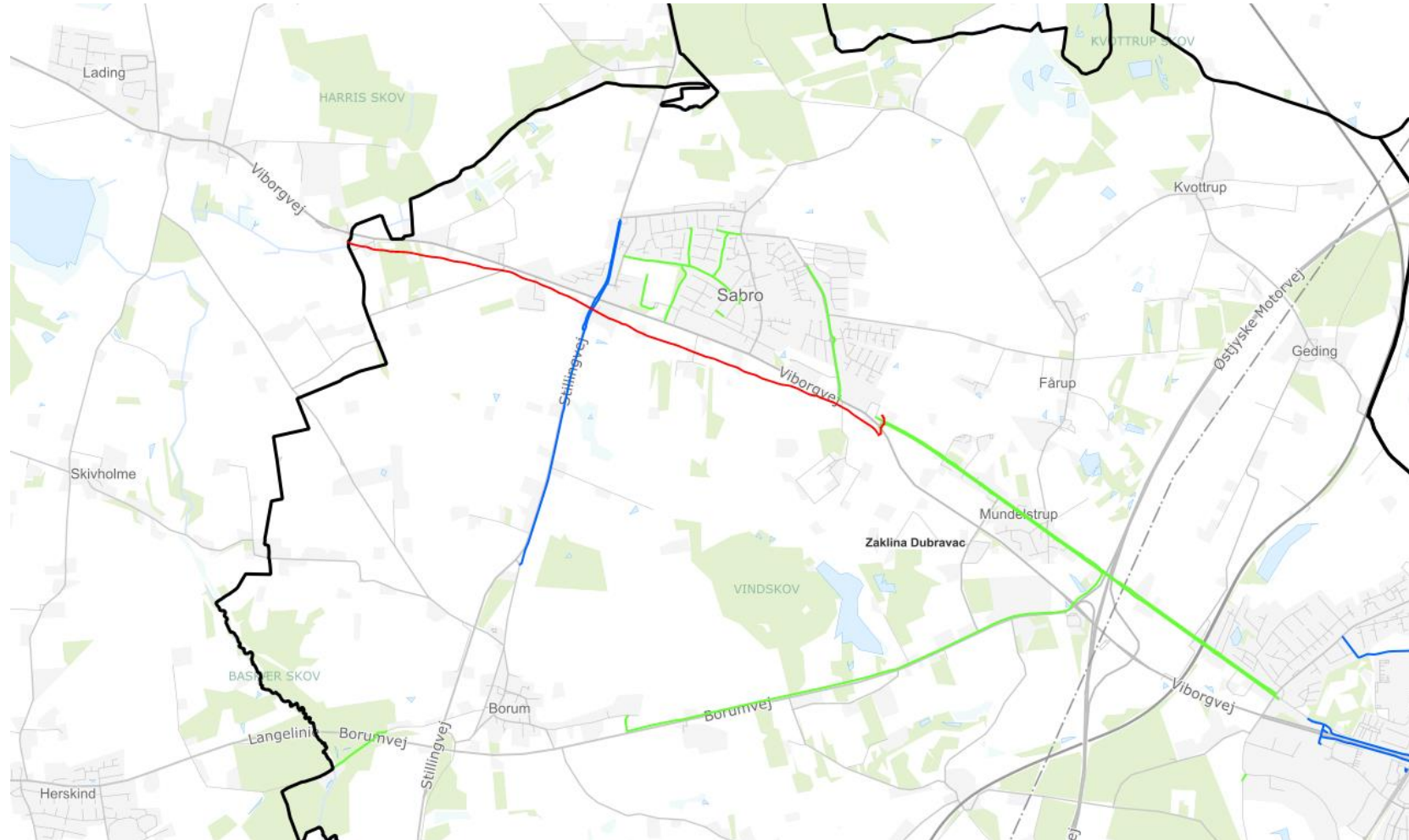
Cyklister skal opleve god fremkommelighed
hele året.



Samarbejdsmodel mellem stat og kommune

Kommunen får jævnligt borgerhenvendelser/klager over cykelstien på den del tilhørende VD.

VD vintertjeneste er særdeles mangelfuld og kalder først ud til snerydning dagen efter at sneplovene er helt færdige.



- rød linje, cykelsti i begge sider af Viborgvej tilhørende VD
- grøn og blå linjer, kommunens cykelstier

Oplæg til løsning

1. Rent praktisk kan kommunen godt udføre vintertjeneste på VD's cykelstier **hvis kommunen bestemmer serviceniveauet** så det svarer til det vi udfører på de tilstødende stier.
2. Vi skal undgå at sende fakturaer mellem hinanden men vi kunne **"bytte" vejstrækninger**. På samme måde som vi gør med vores nabo kommuner på klasse 1 og klasse 2 veje hvor vi fortsætter på tværs af kommune grænser til nærmeste kryds.
3. **Renholdelse** om sommeren bør også komme med i aftalen

Bonus info:

En cykelsti er ret dyr at drifte vintermæssigt, en cykelsti har en høj timepris (fejes med kost) hvilket i praksis betyde at **1 km kørebane koster ca. det samme som 1 km cykelsti at vinterdrifte**





Michael Kirkfeldt

Drifts- og teknikdirektør, Vejdirektoratet

Vi vil gerne

Vejdirektoratet vil gerne fjerne administrative forhindringer for bedre service til cyklisterne

- Ikke for at slippe for opgaven.
- Ikke for at spare penge.
- Ikke for at pege fingre ad hinanden.

Men derimod for at

- Cyklen, som den bæredygtige transportform, kan være et relevant transportmiddel hele året
- Leverer en bedre løsning gennem samarbejde.
- Fremme mobilitet, sikkerhed og forudsigelighed.



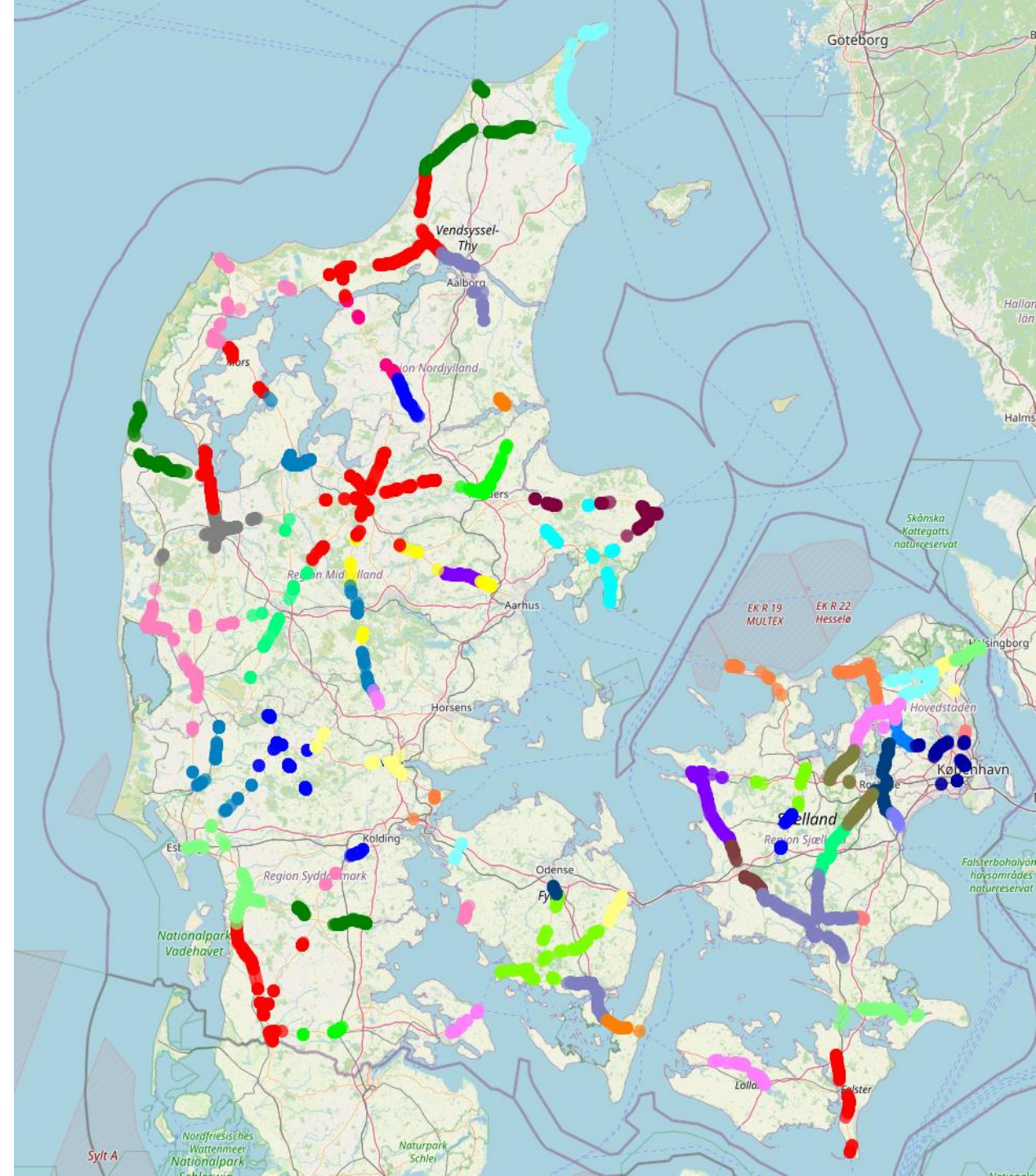
Omfang

Vejdirektoratet har 65 kontrakter om vintertjeneste på stier i hele landet (minus Bornholm)

24-timers beredskab fra 1. oktober til 30. april

Forbrug på Vejdirektoratets cykelstier 2023/24 sæson

Saltspredning	14,29 mio
Sne og kombikørsel	6,48 mio
Beredskab	1,95 mio
Diverse	0,18 mio
Total	22.895.000 DKK

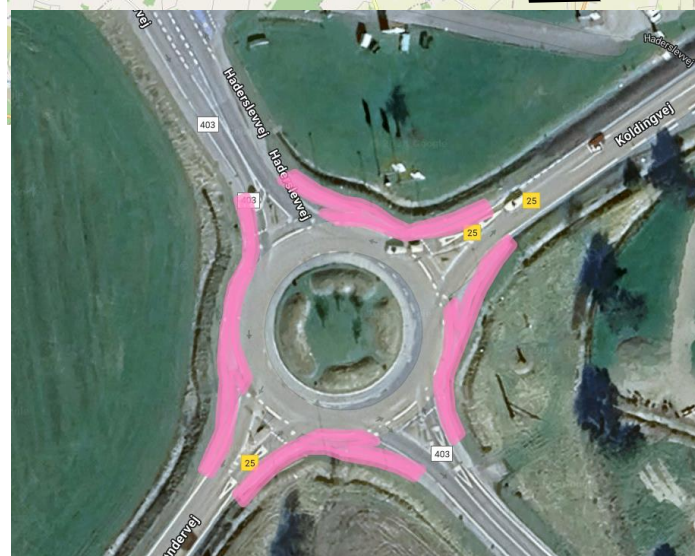
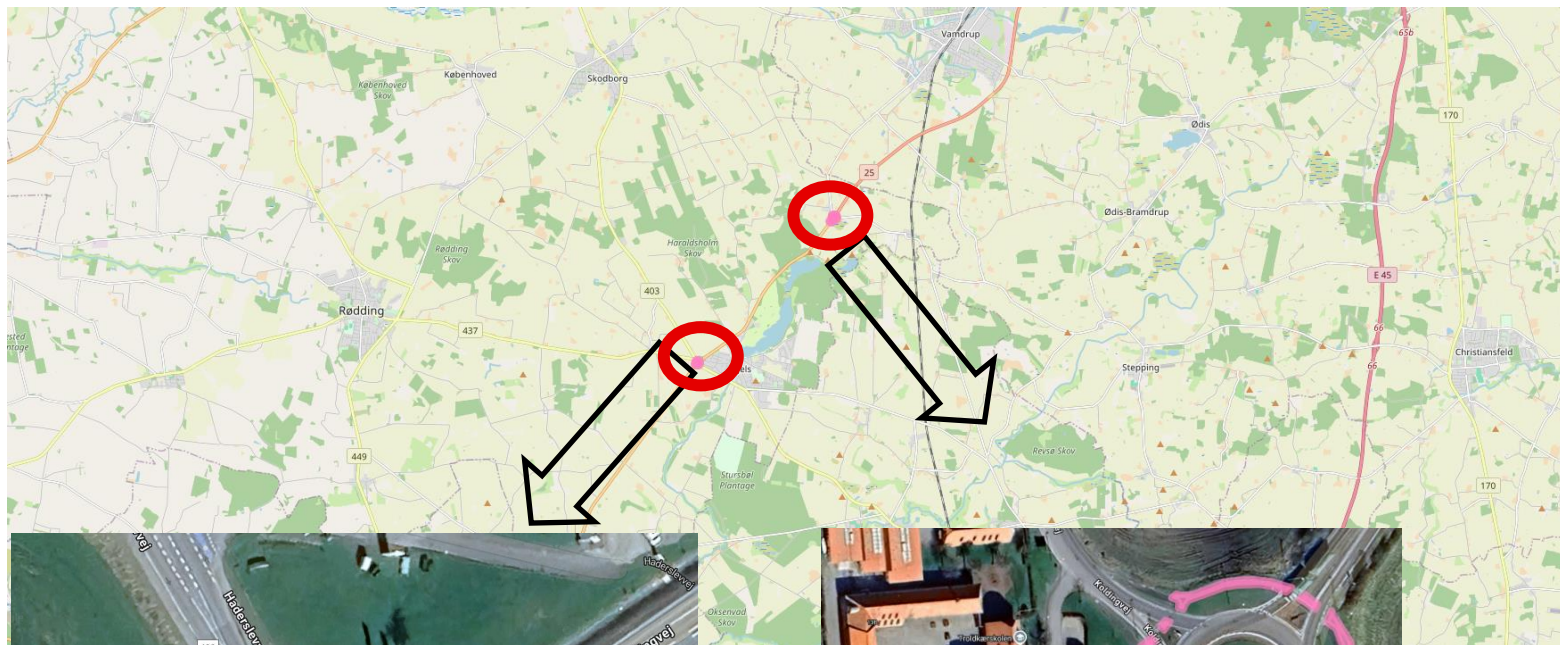


Serviceniveau

- Serviceniveauet på Vejdirektoratets stier følger kommunens.
- Når kommunen kalder ud på deres højeste klasser af stier, kalder vi vores leverandører ud.
- Derfor kan oplevelsen stadig sagtens være at servicen er uens fordi:
 - Vi ankommer på forskellige tidspunkter på de ruter cyklisterne individuelt har.
 - Materiellet kan være forskelligt fra myndighed til myndighed. Både i kvalitet, bredde og type (fx skovl eller kost)



Uhensigtsmæssige opdelinger af ruter



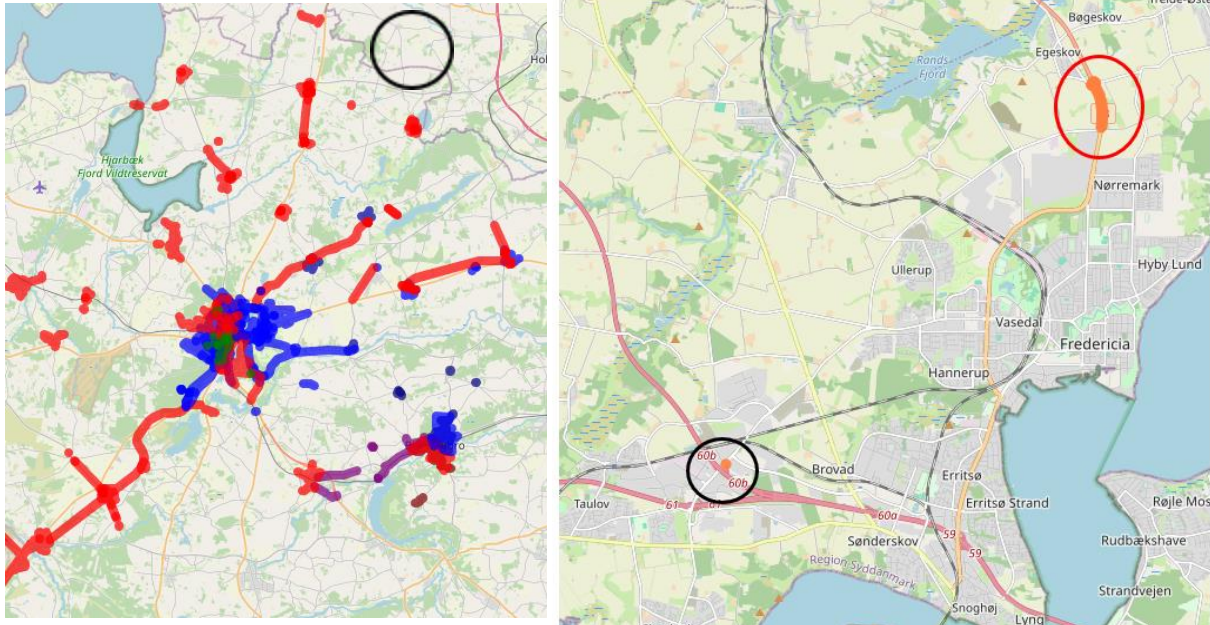
Nogle af vores arealer er meget svære at få gode tilbud på.

En leverandør har svært ved at give et godt tilbud på arealer som disse

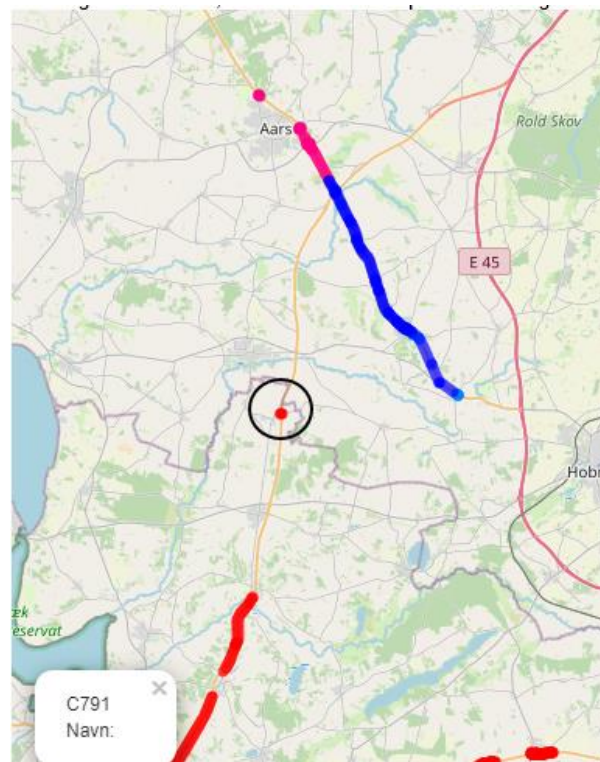
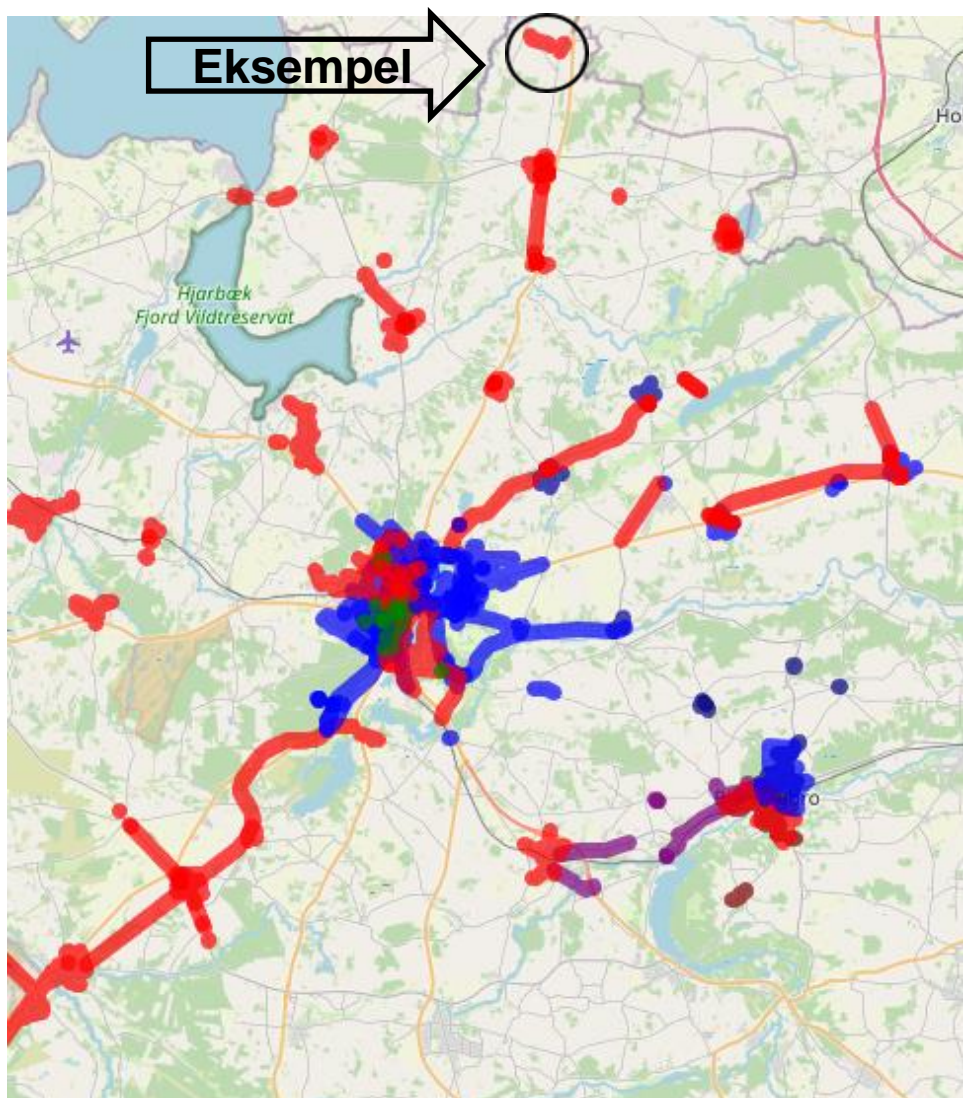
Giver høje priser og i det hele taget dårlig udnyttelse af materiellet

Nærliggende løsninger

To eksempler på "isolerede" VD-arealer i nærheden af kommunale stiarealer.



Eksempel (Viborg)

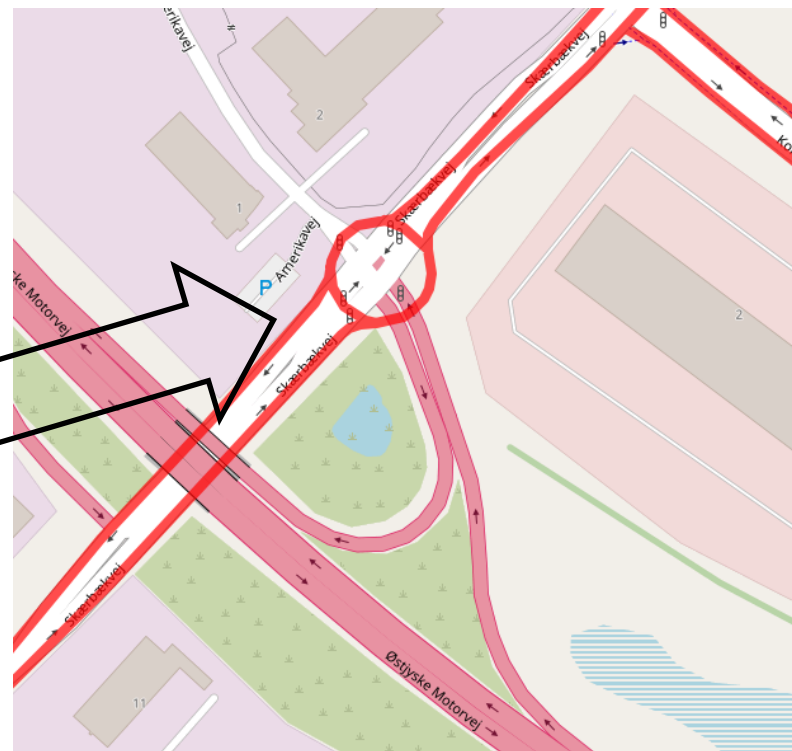
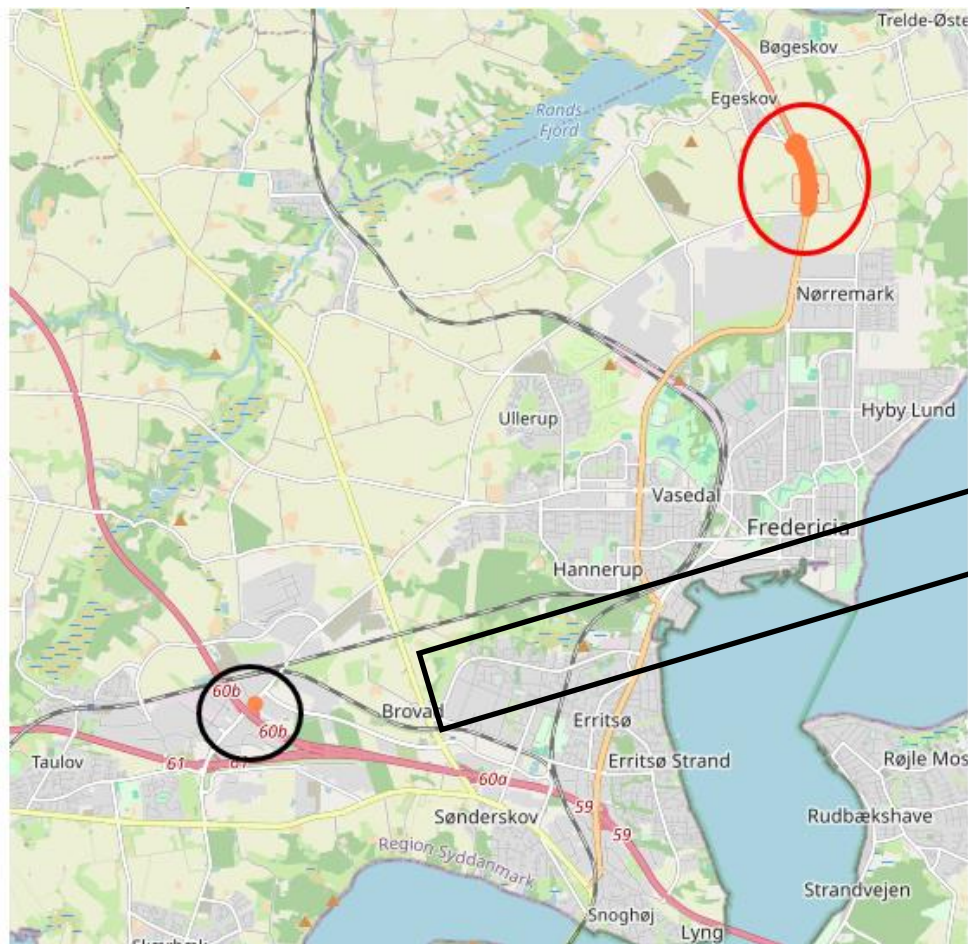


Cirkel = eksempel på VD strækning



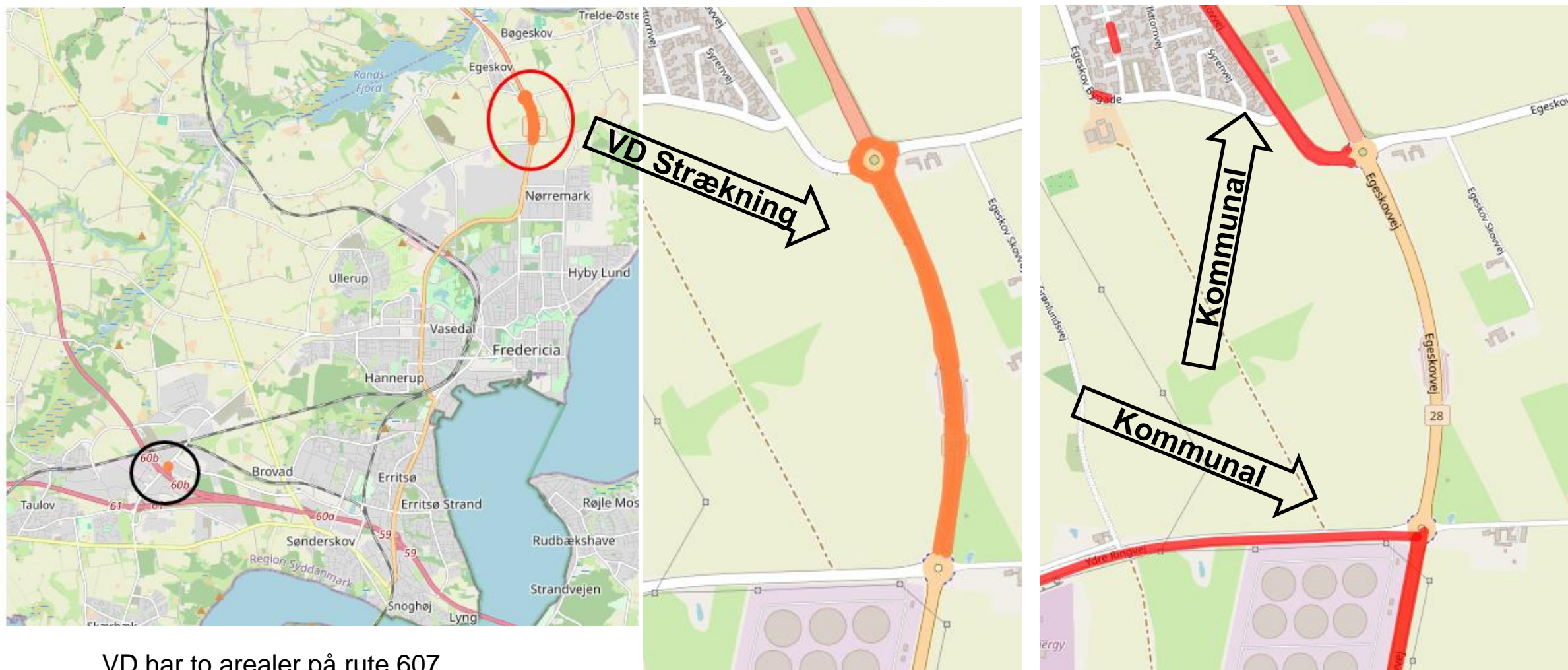
Kryds = eksemplet på VD strækning tæt på
Røde strækninger = kommunale

Eksempel Fredericia (1 af 2)



VD har to arealer på rute 607

Eksempel Fredericia (2 af 2)



VD har to arealer på rute 607

Løsningsforslag

- Styrke det tværgående samarbejde mellem myndighederne.
- Bytte arealer (såkaldt parallelt samarbejde) på tværs af myndighederne.
- Ensartet krav om materiel og kvalitetsopfølgning på tværs af myndigheder.
- Bedre information til cyklister før og under vinteren.
- Bedre planlægning og koordination mellem myndigheder.

Det er interessant at høre hvad brugerne siger og hvad debatten bagefter peger på





Mikkel de Vries Bækgaard

Projektleder, Sekretariatet for Supercykelstier



Vinterdrift på supercykelstier – Vejforum 2024

4. december 2024

Mikkel de Vries Bækgaard



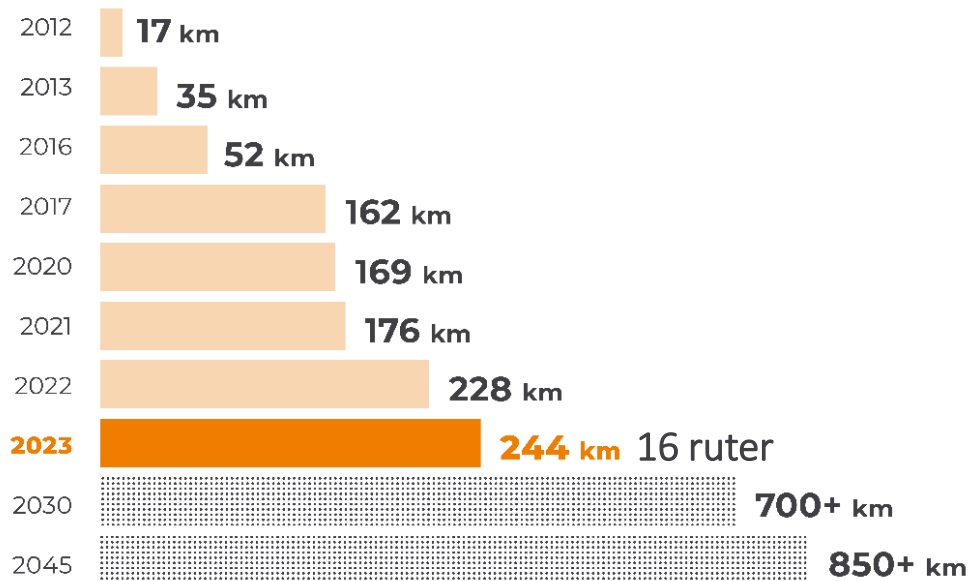
Dagsorden

- Intro til Supercykelstisamarbejdet
- Hvorfor er vinterdrift vigtig
 - Hvad siger cyklisterne?
 - Hvor mange cykler?
 - Er vinterdrift en god forretning?

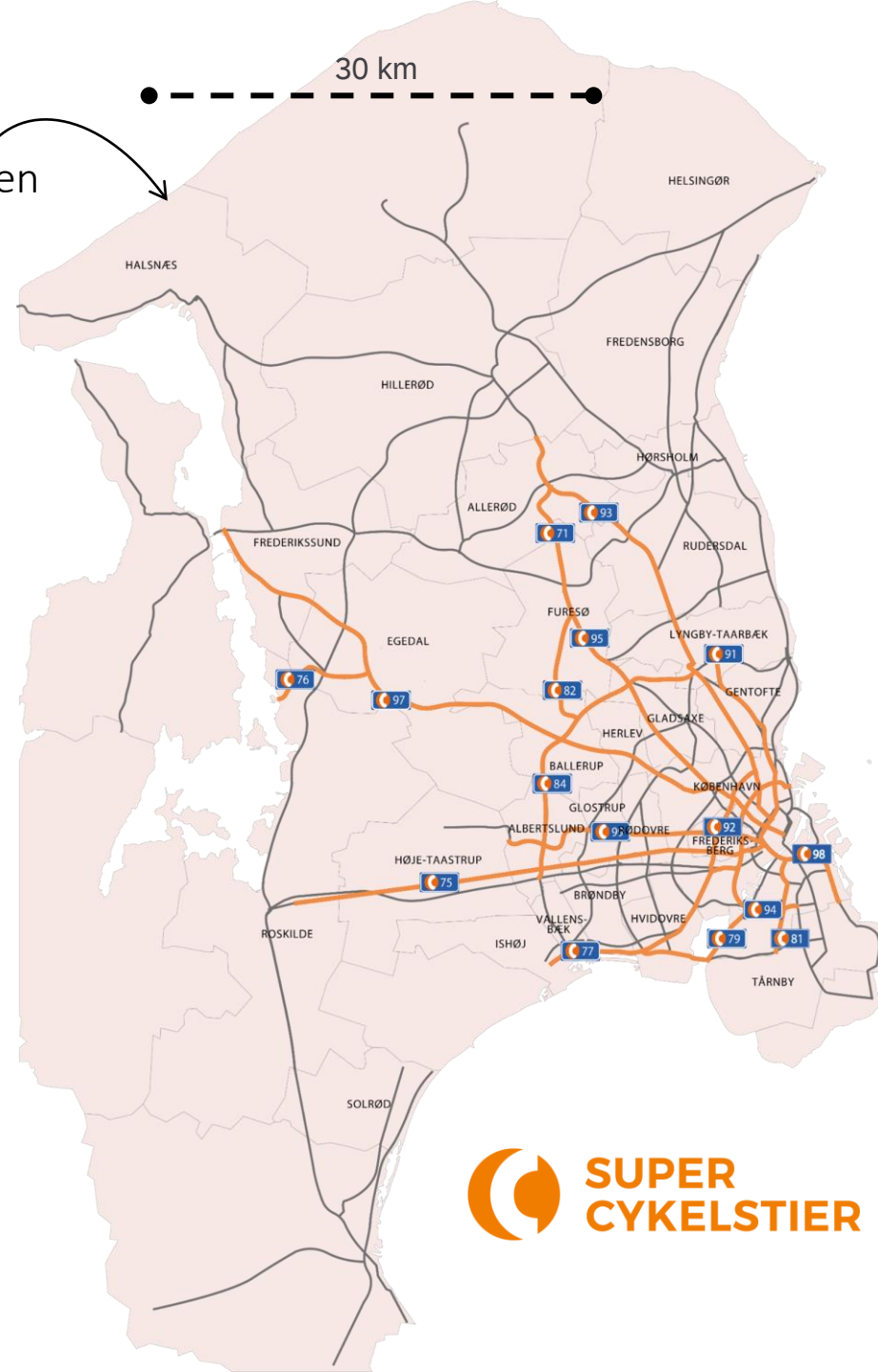


Supercykelstier er...

Højklassede **pendlerruter**, som forbinder boligområder og arbejds- og uddannelsesområder samt kollektive transportknudepunkter.



Supercykelstisamarbejdet består af Region Hovedstaden og **28 kommuner**



SEKRETARIATET



Signe Helledi
Sekretariatsleder
BL9X@kk.dk



Diana Skyum
Kommunikations- og presseansvarlig
JM8T@kk.dk



Andreas Skovby Ørbæk
Studentermedhjælper
V88B@kk.dk



Tobias Rosholm Larsen
Studentermedhjælper
D945@kk.dk



Ida Nygaard
Rute- og kommuneansvarlig
Q12Y@kk.dk



David Gaarsdal Rønnov
Rute- og kommuneansvarlig
IQ38@kk.dk

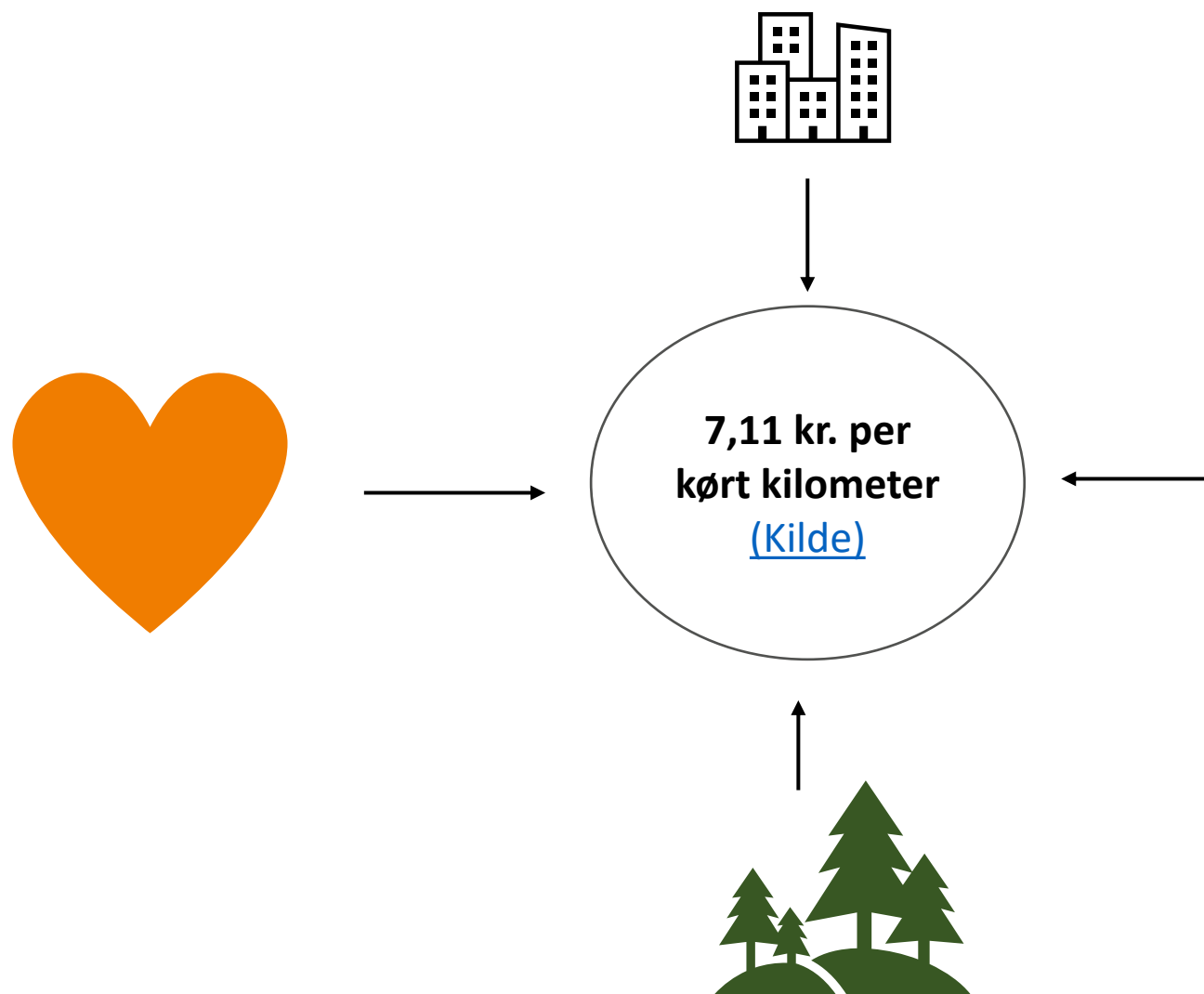


Mikkel de Vries Bækgaard
Rute- og kommuneansvarlig
CU8B@kk.dk



Helena Baggesgaard Pedersen
Praktikant
DC16@kk.dk

Hvorfor er vinterdrift vigtigt?

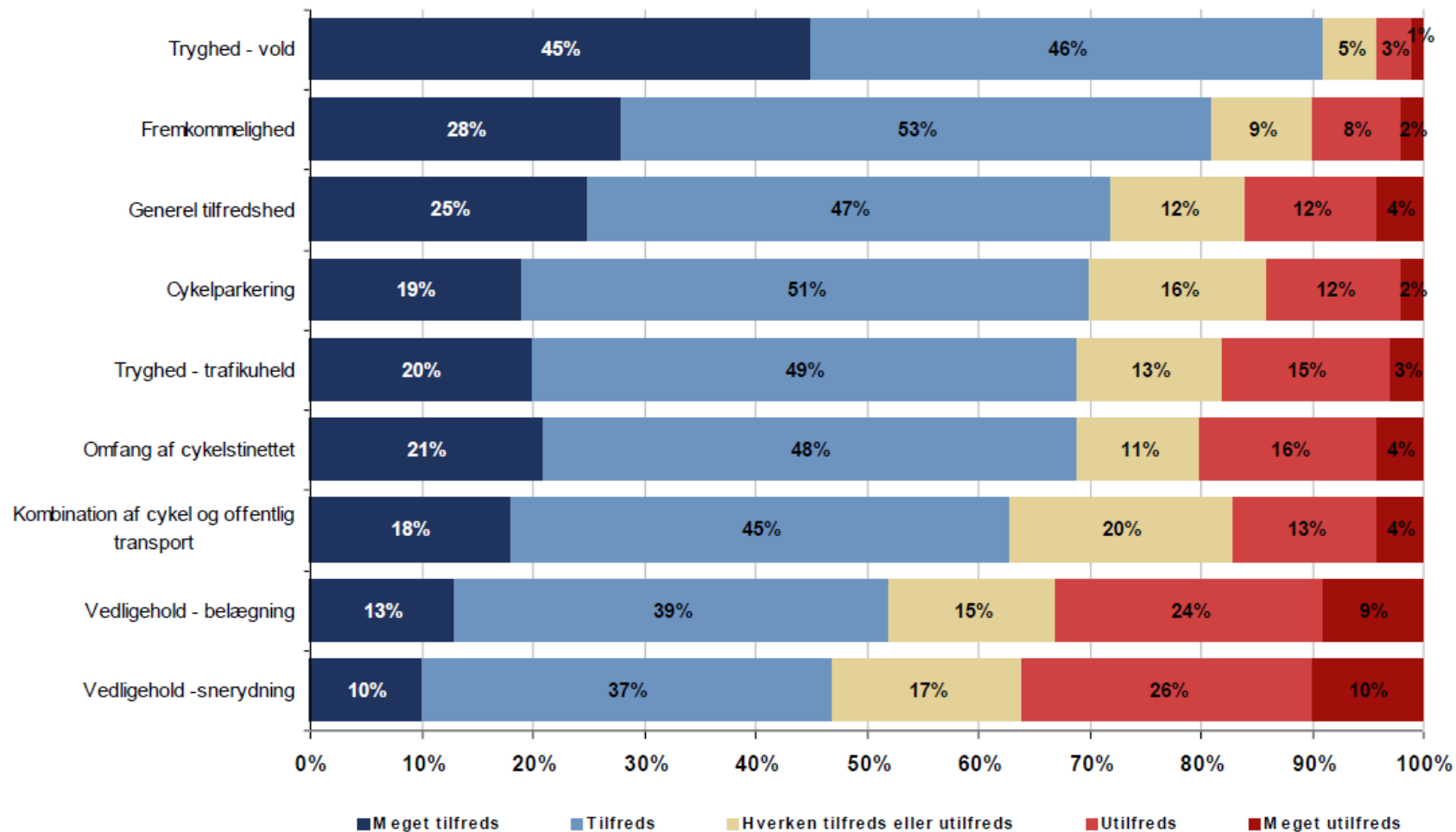


Hvad siger cyklisterne?

Vigtigste kvaliteter ved en cykelstis infrastruktur

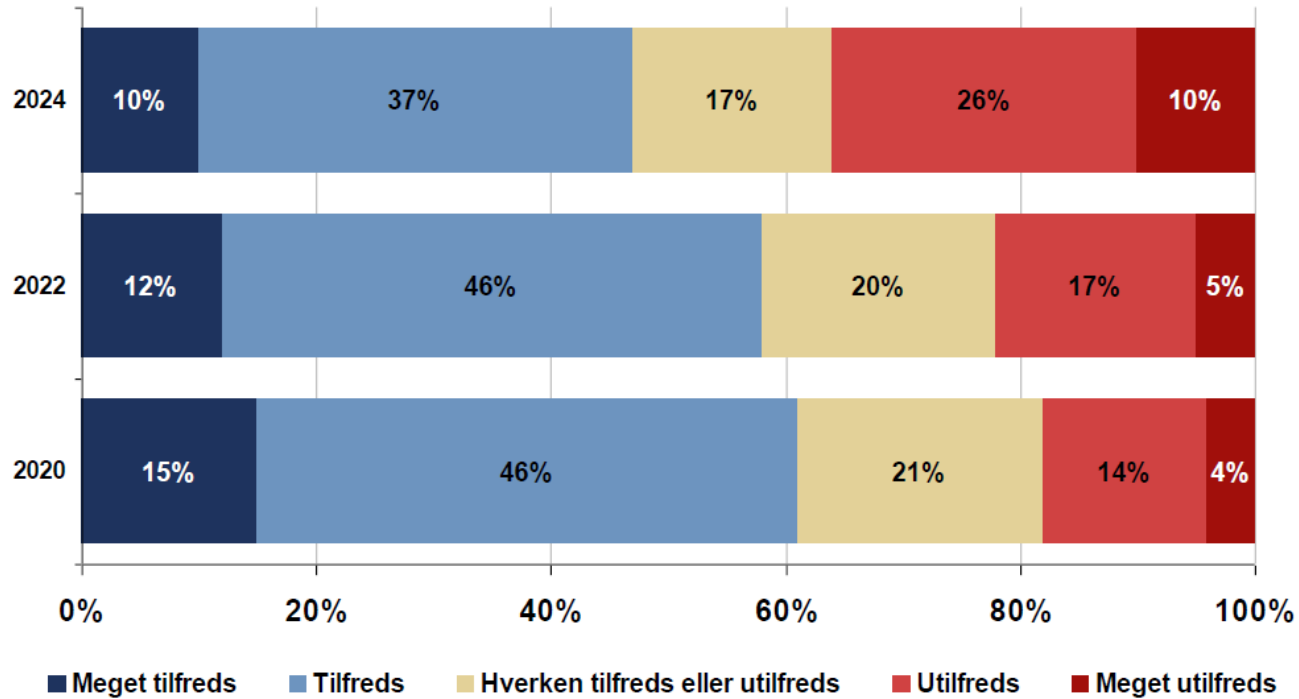


Hvordan står det til?



Hvordan står det til?

07B. ER DU GENERELT TILFREDS ELLER UTILFREDS MED VEDLIGEHOLDelsen AF CYKELSTIER OG CYKELBANER I KOMMUNEN I FORHOLD TIL FEJNING, SNERYDNING OG SALTNING?



Ring 4 ruten (statsvej)



Alt i alt nogle "Super"cykelstier i en meget ringe forfatning. Hvis cyklen skal være et reelt alternativ til bilen, så kræver det altså at cykelstierne og i særdeleshed Supercykelstierne bliver sneryddet i mindst samme omfang som vejene.

Henvendelser Ring 4

Det er IKKE acceptabelt, at denne tilstand er det serviceniveau man har på den største tværgående cykelsti i hovedstadsområdet. At det så også er en Supercykelsti, gør jo heller ikke sagen bedre. Hvis ikke der er ryddet på så stor en forbindelse, hvor skal man så forvente, der er RYDDET?

Problemet er, at i nat bliver det -12/15 grader. Så i morgen bliver det bussen. De lover vist +grader næste uge efter tirsdag. Så får vi igen en SUPERCYKELSTI



Jeg ønsker virkelig meget at I vil prioritere snerydning og saltning/grus højere end I gør nu. Jeg bruger sjældent stierne om vinteren, da de sjældent eller meget sent bliver ryddet eller saltet og derfor er farlige at køre på

Snerydning på cykelstier er vigtigt at det bliver prioriteret frem for på vejene, da der er stor risiko for personskade ved at falde på cykel i glat føre. Biler kan bedre køre i lidt sne end cykler.

Forbedringer brugerundersøgelse

Snerydningen er ikke god nok. Det skal prioriteres for at man kan komme sikkert på arbejde når man cykler



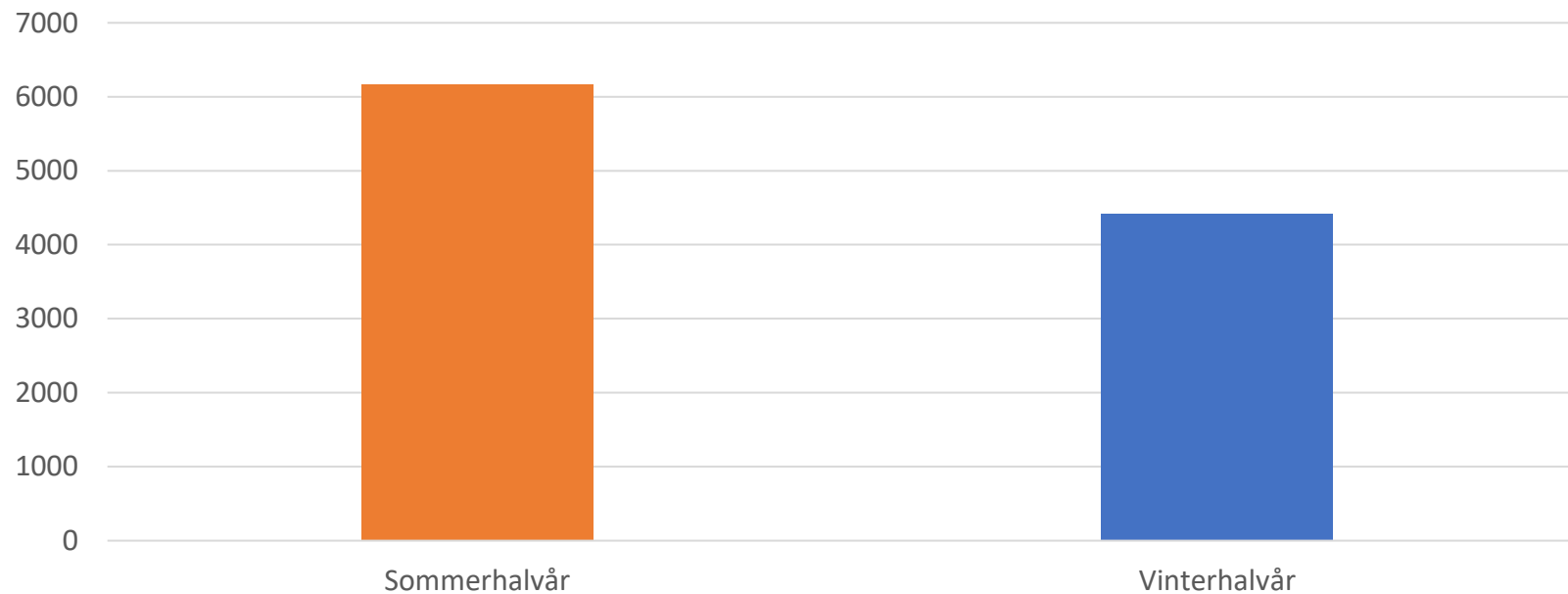
Hvor mange cykler?

- 13 cykelbarometere i hovedstadsregionen
- 2019-2024 = 10 mio. cyklister
- [Regionale Cykelregnskab](#)



Sommerhalvår vs. vinterhalvår

Antal daglige cyklister pr halvår (gns. hverdag)



Sommerhalvår (april-september)

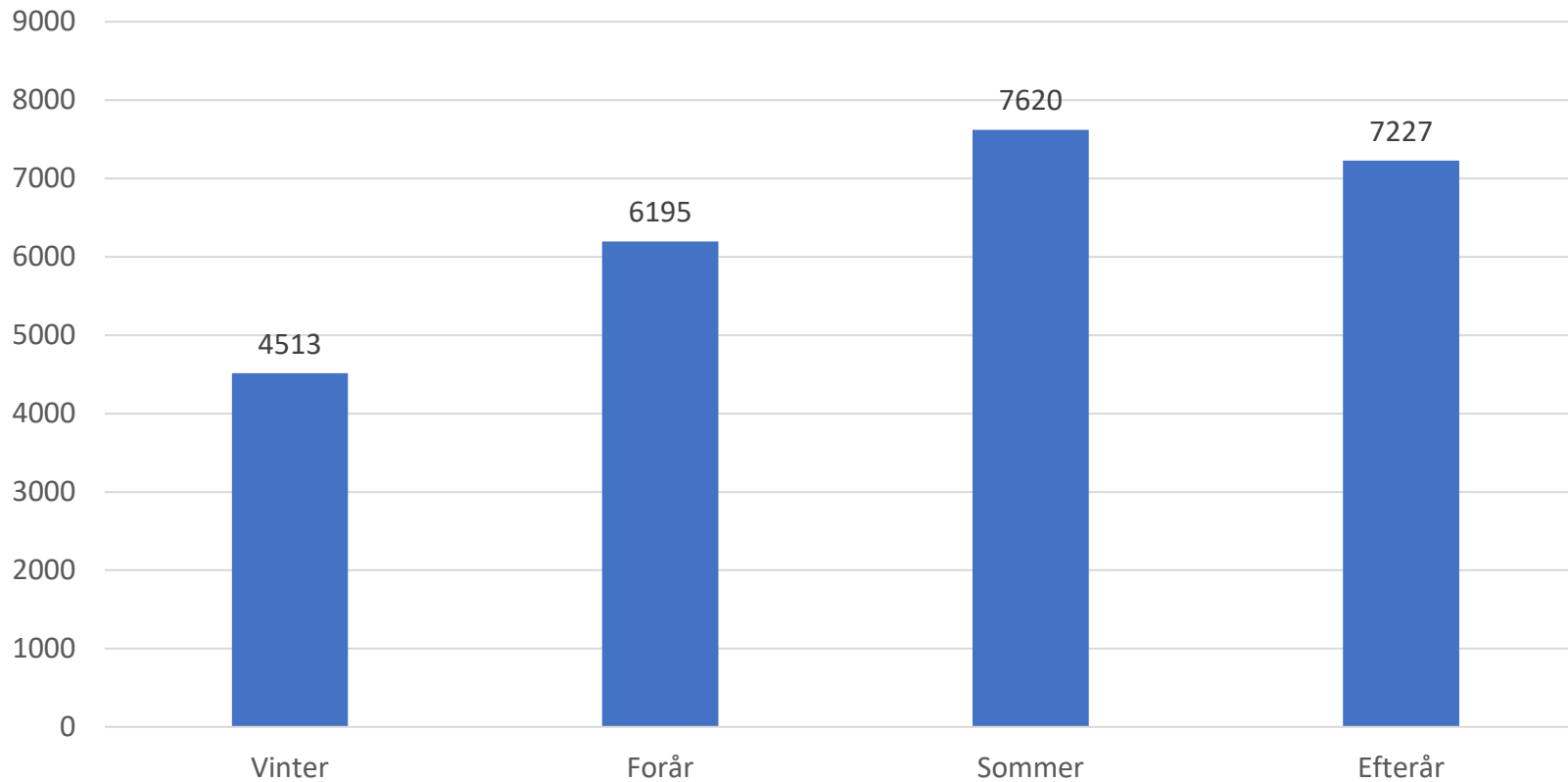
Vinterhalvår (oktober-marts)

74 % af
cyklisterne
fortsætter med at
cykle i vinterhalvåret



Årstid

Antal daglige cyklister pr sæson



59 % cykler
STADIG i de tre
koldeste
måneder 😊



Pendling på tværs af årstider

53 % af supercyklisterne pendler lige meget på cykel om sommeren og vinteren

For majoriteten af supercyklisterne har de skiftende årstider ikke en betydning for, hvor meget de pendler på cykel.

53 % af brugerne pendler lige meget på cykel om sommeren og om vinteren. 43 % pendler mere på cykel om sommeren end om vinteren, og 3 % af brugerne pendler aldrig på cykel – uanset årstiden.



- Jeg pendler lige meget på cykel om sommeren og om vinteren
- Jeg pendler mere på cykel om sommeren end om vinteren
- Jeg pendler mere på cykel om vinteren end om sommeren
- Jeg pendler aldrig på cykel



Er vinterdrift en god forretning?

Oslo

- 2014, 1 mio. kr. vinterdrift
- 2016, 13,5 mio. kr. vinterdrift (C til A niveau)

København, 2,75 mio. kr. (4,3 mio. NOK kr.)

Resultater

- Stigning på 38 % i antallet af cyklister sammenlignet med vinteren før
- Ekstra 3 mio. cykelture fra december-marts → samfundsøkonomisk gevinst på næsten 350 mio. kr.
- Kilde

Erfaringer med økt vinterdriftsstandard av sykkelveinettet i Oslo



Sykkelprosjektet, Bymiljøetaten
Oslo kommune
01.11.2016

Er vinterdrift en god forretning?

Danmark

- 30 nov. 2023 → “isdøgn” på tværs af hele landet



Skadestuedata

- 16 cyklistulykker i København, hvor de tilskadekommande beskrev, at de faldt fordi det var glat
- Ca. 30 % der besvarer spørgeskemaet → potentielle mørketal.

Personrelaterede cykeluheldsomk kr. per	2024
Dræbt	49.375.224
Alvorligt tilskadekommen	8.891.394
Lettere tilskadekommen	1.002.375
Gennemsnit	4.989.617

Tak for opmærksomheden

4. december 2024

Mikkel de Vries Bækgaard

cu8b@kk.dk

15 ÅR



Debat