

Fodgængere med kognitive funktionsnedsættelser

Ida Marie Østergaard, Vejdirektoratet
Mogens Møller, Sweco

Vejregler



Program

- Vejregler – hvad er det?
- Formål
- Brugerne
- Metode og analyse
- Sammenfatning: brugernes behov og udfordringer
- Konklusion



Vejregler.dk



Tilmeld dig nyhedsbrevet på vejregler.dk

Vejregler

- Udarbejdes af repræsentanter for vejsektoren
- Understøtter udvikling og formidling af nye teknikker, metoder og best practise
- Sikrer en ensartet opgaveløsning
- Understøtte vejsektorens arbejde med at planlægge, projektere, udbyde og gennemføre opgaver af såvel anlægsteknisk som driftsmæssig karakter

18 vejregelgrupper

› Byernes trafikarealer

› Kollektiv trafik

› Trafiksikkerhed

› Afvanding

› Dimensionering

› Jord og grus

› Veje og stier i åbent land

› Vintertjeneste

› Asfalt

› Drift

› Udbud og aftalevilkår

› Udstyr

› IT på vej

› Tilgængelighed

› Afmærkning af vejarbejder

› Bygværker

› Akutte trafikfarlige hændelser

› Brolægning

Formål

- Indsamle viden om de udfordringer, som mennesker med *kognitive funktionsnedsættelser* oplever, når de færdes som fodgængere i trafikområder i både by- og landområder
- Skabe en forståelse for, hvad der kræves for at imødekomme disse differentierede behov
- Skabe grundlag for et inkluderende miljø, der kan bidrage til højere funktionsniveau og større selvstændighed for den enkelte



Brugerne

Projektet omfatter følgende brugergrupper, mennesker med:

- demens
- autisme
- ADHD/ADD
- hjerneskade
- udviklingshandicap
- ordblindhed
- stress/angst



Bruger som har deltaget i undersøgelsen



Bruger A, Hjerneskadet efter blodprop

- Mistede balancen og fik dobbeltsyn
- Ramt af parafasi, som betød, at brugeren mistede evnen til at tale korrekt og blandede ord og sætninger sammen
- Blodproppen gav brugeren hjernetræthed og gjorde det svært at overskue nye indtryk.
- Balancen bliver udfordret, især når brugeren er træt.
- Brugeren kompenserer kognitivt mere eller mindre bevidst for at holde balancen og bruger meget energi på det.
- En tur til byen kræver meget mental energi, så brugeren har brug for hvile.

Bruger som har deltaget i undersøgelsen



Bruger B, Ordblind

- Kan ikke læse eller skrive.
- Kan læse tal og genkende enkelte ord. Brugeren ser ordet som et billede og ikke de bogstaver, de består af.
- Kan forstå hovedtavler på vejskilte, men ikke læse undertavler med tekst.
- Brugeren filtrerer alt med tekst fra, når brugeren går rundt i byen, da brugeren alligevel ikke kan læse det.

Bruger som har deltaget i undersøgelsen



Bruger C, Udviklingshæmmet efter miningitisinfektion

- Har talehandicap
- Kan næsten ikke læse og har udfordringer med at skabe overblik.
- Største udfordringer er skilteforståelse og rejseplanlægning. Her bruger han sine forældre, som fortæller ham, over telefon, hvilken bus han skal tage, og hvor han skal skifte.
- Brugeren kan godt finde ud af at bruge kort og bruger bl.a. Google Maps.

Metode og analyse

For at kortlægge de behov, som mennesker med kognitive funktionsnedsættelser har, når de færdes som fodgængere i trafikarealer i by- og landområder, har vi anvendt følgende metoder:

- **Litteraturstudie** (dansk og udenlandsk litteratur samt brugerorganisationernes hjemmesider)
- **Brugerbehovsanalyse** (Kvalitativ undersøgelse 'følges-ad-metode' og semistrukturerede interviews)
- **Interview med fagfolk** (interviews af repræsentanter fra udvalgte brugerorganisationer samt specialister i børne- og unge psykiatri)

Sammenfatning

Brugergruppens behov og udfordringer

Baseret på litteraturstudiet, brugerbehovsanalysen og interviews med fagfolk har vi kategoriseret brugergruppens behov og udfordringer i 12 følgende kategorier:

1. Orientering, forudsigelighed og flow
2. Afskærmning og opdeling
3. Forhold til andre trafikanter herunder krydsning af cykelstier og veje
4. Gangbaner og belægninger
5. Kantstensopspring og trapper
6. Information
7. Muligheder for ophold
8. Toiletter
9. Beplantning
10. Lys og skygger
11. Lyd
12. Farver

Orientering, forudsigelighed og flow

- Trafikale rum bør være intuitive, enkle og let forståelige. Uforudsigelige rum som "shared space" bør undgås.
- Tydelige adgangsveje og klare sigtelinjer øger trygheden og letter orienteringen.
- Pejlemærker kan være en hjælp til genkendelse og orientering.
- Pludselige retnings skift og stop i flow bør undgås.



Afskærmning og opdeling

- Større byrum kan med fordel opdeles i mindre, afgrænsede rum.
- Opdeling giver mulighed for både socialt samvær for at trække sig tilbage.
- Byrummet bør have forskellige zoner med forskellige formål for at tilbyde forskellige niveauer af sansestimulering.
- Glidende overgang ml. zoner tillader gradvis tilpasning og sensorisk overstimulering undgås.
- Afskærmning mod vind er vigtigt for at undgå ubehag og usikkerhed.



Forhold til andre trafikanter, adskillelse og krydsninger

- Det trafikale rum bør fremme både muligheden for:
 - interaktion med andre mennesker
 - at observere uden at deltage
 - at være alene med få sanseindtryk fra omgivelserne.
- Lav hastighed for biler og cykler giver mennesker med kognitiv funktionsnedsættelse mere tid til at reagere og øger trygheden.
- Adskillelse af fodgængere fra den øvrig trafik med tydelig markering og afgrænsning mod cykler og biler er vigtig for at skabe et sikkert og trygt trafikalt rum.
- Gangbaner etableres med en tilstrækkelig bredde.
- Fodgængerovergange udformes med tydelig vigepligt vha. fodgængerfelter og (om muligt) med signalregulering.
- Visuelle nedtællingssignaler samt lydfyr kan fremme forståelsen hos nogle mennesker med kognitive funktionsnedsættelser.



Gangbaner og belægnings

- Rummelige gangbaner uden forhindringer og inventar reducerer forvirring og forstyrrelse.
- Gangbaner bør dimensioneres med tilstrækkelig bredde og egnet belægningstype, anbefalet tværfald og velplaceret inventar.
- Belægnings som markere ændringer i byrummet, opdeler funktioner skaber forståelse for anvendelse.
- Anvendelse af velovervejede og konsekvente belægningsskift, som tydeligt markerer funktion
- Belægningmønstre og farvevariationer, som ikke knytter sig til funktioner eller anvendes til markering, så vidt muligt bør undgås.
- Kontrast til mørke belægnings eller fugtige overflader bør undgås..
- Reflekterende materialer, der kan spejle lys, bør undgås.



Kantstensopspring og trapper

- Kantstensopspring må hverken være for store eller for små.
- Trapper udformes med en trindhøjde, der ikke er for høj, og minimum tre trin.
- Gelændere udformes i træ eller andre materialer, der ikke er varmeledende.



Information

- Wayfinding-information bør præsenteres tydeligt og inkludere overskuelige kort og undgå overflødig information.
- Ord, internationalt anerkendte symboler, tal og piktogrammer kan anvendes til kommunikation.
- Piktogrammer og symboler på skilte bør suppleres med tekst placeret direkte under piktogrammet for at sikre forståelse.
- Tydelige kontrastfarver, typografi, samt klar præcise tekster, er vigtige faktorer i skiltning.
- Oplæsningsapps er nyttige til at konvertere tekst til lyd og hjælper med forståelse og absorption af information.



Information - forsat

- Skilte og informationstavler placeres, så de ikke reflekterer sollys.
- QR-koder på skilte med tekst kan lede til relevante hjemmesider med oplæsningsmuligheder.
- Faste rutiner og planlagte ruter er vigtige, mens uforudsete ændringer kan være vanskelige.
- Lokale organisationer bør inddrages til at hjælpe med planlægning af anlægsarbejder.



Mulighed for ophold

- Mulighed for at hvile i form af hyppigt placerede og tilgængelige bænke pr. 100 m (eller oftere på stejle steder).
- Bænkene bør være letgenkendelige og synlige fra gangstien og med tilstrækkelig plads til at sidde i grupper eller alene.
- Bænke placeret under overdækning er en fordel for nogle brugere.
- Kulde- eller varmeledende materialer til bænke og håndlister bør undgås.



Toiletter

- Mange brugere har et stort behov for adgang til offentlige toiletter.
- Adgangsveje til offentlige toiletter bør være lettilgængelige, tydeligt skiltet og godt belyst.

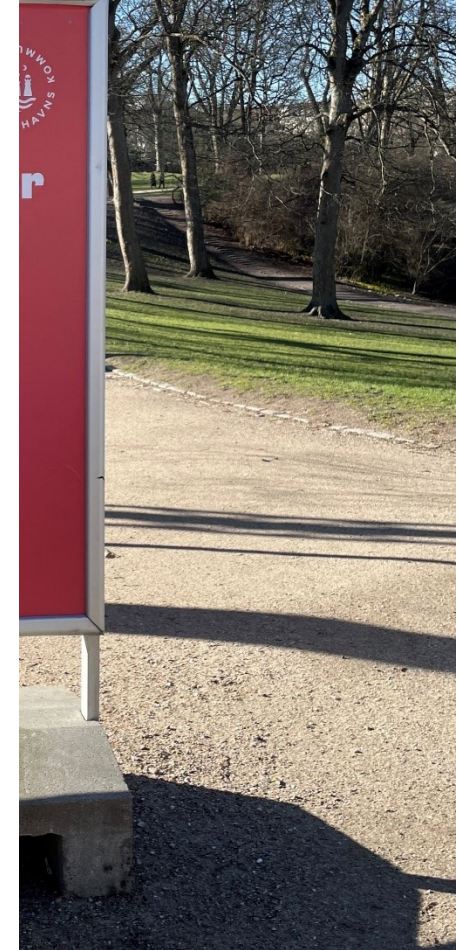


Beplantning

- Grønne områder langs ruter og i opholdsområder er en fordel.
- Beplantning kan bruges til at forme omgivelserne, give skygge og skabe rum til afskærmning.
- Udformningen af byrum bør inkludere naturlige materialer, vand, lys og vegetation samt lyde, lugte og udkig til naturen.

Lys og skygger

- Lys er afgørende for tryghed og synlighed af skilte.
- Solafskærmning langs færdselsarealer kan være nødvendig.
- Undgå for stor kontrast i belysningen mellem gangarealer og omgivelserne.
- Belysningen bør være jævnt fordelt og afskærmet for at undgå skarpe skygger.
- Belysning arrangeret på linje kan fungere som retningsgivende.
- Blinkende eller kompleks belysning bør undgås.



Lyd

- Støj og dårlig akustik bør undgås sammen med uorganiserede og ukontrollerede lyde.
- Lydabsorberende belægninger, beplantning og afskærmede zoner kan anvendes til reducere lydniveauet.

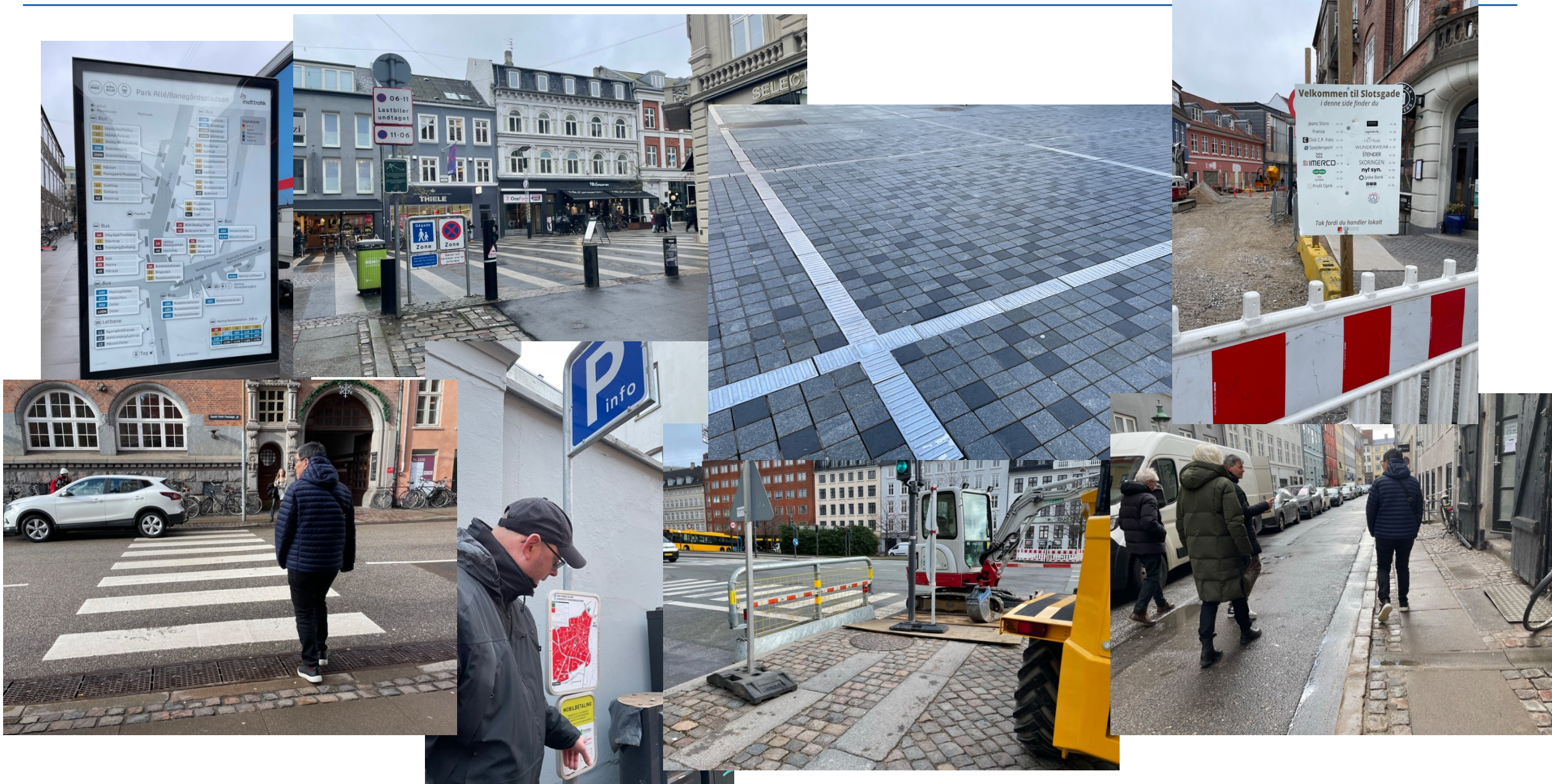
Farver

- Farver kan anvendes som hjælp til guidning.
- Stærke farver bør anvendes med omtanke.
- Klare farver anbefales til advarselsskilte.

Konklusion

Ud fra den indsamlede viden kan vi konkludere, at

- Mennesker med kognitive funktionsnedsættelser har en stor diversitet i behov og brug for forskelligartede løsninger i det trafikale miljø.
- Flere faktorer, er afgørende for, hvordan byrummet opfattes.
- Ved at tilbyde forskellige løsninger kan vi skabe et mere inkluderende miljø, som giver mulighed for at vælge ift. brugernes specifikke behov.
- Ved at tilgodese disse differentierede behov kan vi møde mennesker på deres reducerede individuelle niveau og derved højne deres funktionsniveau i et inkluderende miljø.
- Den indsamlede viden bør anvendes som udgangspunkt for konkrete anbefalinger i vejregelhåndbogen: Færdselsarealer for alle, Universelt design og tilgængelighed



SPØRGSMÅL?

Tak for jeres tid



Vejdirektoratet

SWECO

